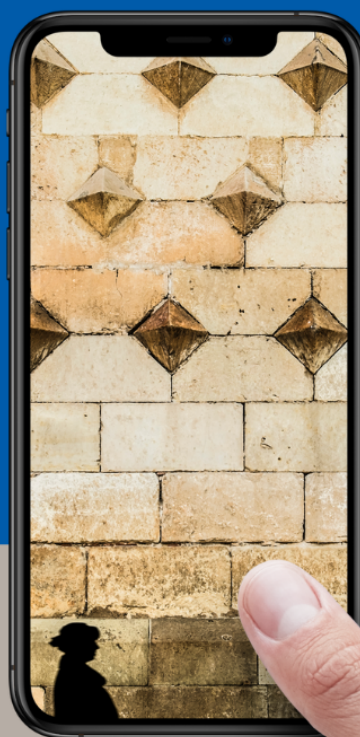


BIG DATA EN TURISMO: LLEGADAS NACIONALES E INTERNACIONALES

**GUADALAJARA
DTI LAB**

NOV 2022



Guadalajara DTI LAB

INFORME Big Data en Turismo: Llegadas nacionales e internacionales

Fecha de creación: noviembre 2022

EDITA:

Universidad de Alcalá

Ayuntamiento de Guadalajara

COORDINAN:

María Jesús Such Devesa

José María López Morales

ELABORADO POR:

Patricia Aranda Cuéllar

Begoña Correas Olmedilla

Ane Fernández López

José María López Morales

María Jesús Such Devesa

Guadalajara DTI Lab es una iniciativa promovida por:



La Universidad de Alcalá y el Ayuntamiento de Guadalajara no se responsabilizan de la información y opiniones contenidas en esta publicación, siendo responsabilidad exclusiva de sus autores.

ÍNDICE DE CONTENIDOS

NOTA METODOLÓGICA	4
TURISMO INTERNACIONAL RECEPTOR.....	5
Tabla 1. Turistas internacionales con destino en el municipio de Guadalajara por país de origen en el primer cuatrimestre de 2022. Mensual.	5
Tabla 2. Turistas internacionales europeos con origen en los mercados más importantes para el municipio de Guadalajara. Mensual. 2019, 2021 y 2022.	6
Gráfico 1. Evolución de los turistas internacionales europeos con origen en los mercados más importantes para el municipio de Guadalajara. Mensual. 2019, 2021 y 2022.	7
TURISMO NACIONAL RECEPTOR	8
Tabla 3. Turistas nacionales en el municipio de Guadalajara por CCAA de origen en el segundo semestre de 2019. Mensual.....	8
Tabla 4. Turistas nacionales en el municipio de Guadalajara por CCAA de origen en el primer semestre de 2020. Mensual.....	8
Tabla 5. Turistas nacionales en el municipio de Guadalajara por CCAA de origen en el segundo semestre de 2020. Mensual.....	9
Tabla 6. Turistas nacionales en el municipio de Guadalajara por CCAA de origen en el primer semestre de 2021. Mensual.....	10
Tabla 7. Turistas nacionales en el municipio de Guadalajara por CCAA de origen en el segundo semestre de 2021. Mensual.....	10
Tabla 8. Turistas nacionales en el municipio de Guadalajara por CCAA de origen en el primer semestre de 2022. Mensual.....	11
Gráfico 2. Evolución de los turistas nacionales con origen en las CCAA más relevantes para el municipio de Guadalajara. Mensual. 2019, 2021 y 2022.	12

NOTA METODOLÓGICA

Se consideran viajes turísticos todos los desplazamientos con destino principal fuera del lugar de residencia habitual de la persona, que implique una pernoctación fuera del mismo y tengan una duración inferior a un año, siempre que el principal motivo de este, incluidos negocios, ocio u otros motivos personales, sea distinto de un empleo en una empresa establecida en el lugar visitado.

El big data nos permite obtener datos de la huella digital que la presencia de dispositivos móviles en nuestra vida diaria va dejando. Esto, unido a la capacidad de analizar grandes volúmenes de datos, hace que se disponga de nuevas fuentes de información fiables. De este modo, podemos obtener datos tanto de los turistas internacionales que Guadalajara recibe como municipio como de los nacionales, residentes en otros municipios, que visitan la ciudad.s

Turismo internacional receptor

Tal y como explica el Instituto Nacional de Estadística en su Proyecto Técnico sobre la medición del turismo receptor a partir de la posición de los teléfonos móviles, principal fuente de este informe, se estipula que:

En el caso del turismo receptor, las personas residen en el extranjero y el destino de su viaje está en España. Son desplazamientos de ida y vuelta y finalizan cuando la persona abandona nuestro país. Un turista es toda persona que realiza un viaje. En el ámbito del turismo receptor una persona que viaje varias veces a España en el mismo mes será contabilizada tantas veces como viaje. Es decir, si un francés viene a España tres veces en el mes de abril, contará como tres turistas franceses.

Se considera que un móvil no residente en España ha cruzado la frontera de entrada con destino un lugar geográfico de España, cuando el móvil ha sido detectado en España entre las 22:00 y las 6:00 un determinando día D del mes en observación, y además el móvil se ha seguido detectando en España a partir de las 6:00. El viaje finaliza el día en el que el móvil no es detectado en España entre las 22:00 y las 6:00, habiéndose detectado en España en las horas anteriores a las 22:00 (INE, 2022a, p. 7).

Turismo nacional receptor

En el caso del turismo interno, los turistas son residentes en España y el destino de su viaje también se encuentra en territorio español. Así, el INE establece que:

Se considerará que ha habido un viaje cuando un teléfono móvil haya sido detectado durante más tiempo entre las 22:00 y las 06:00 en un municipio distinto del de residencia habitual y, además, haya sido captado también al día siguiente, a partir de las 06:00, en ese mismo municipio (INE, 2022b, p. 8).

TURISMO INTERNACIONAL RECEPTOR

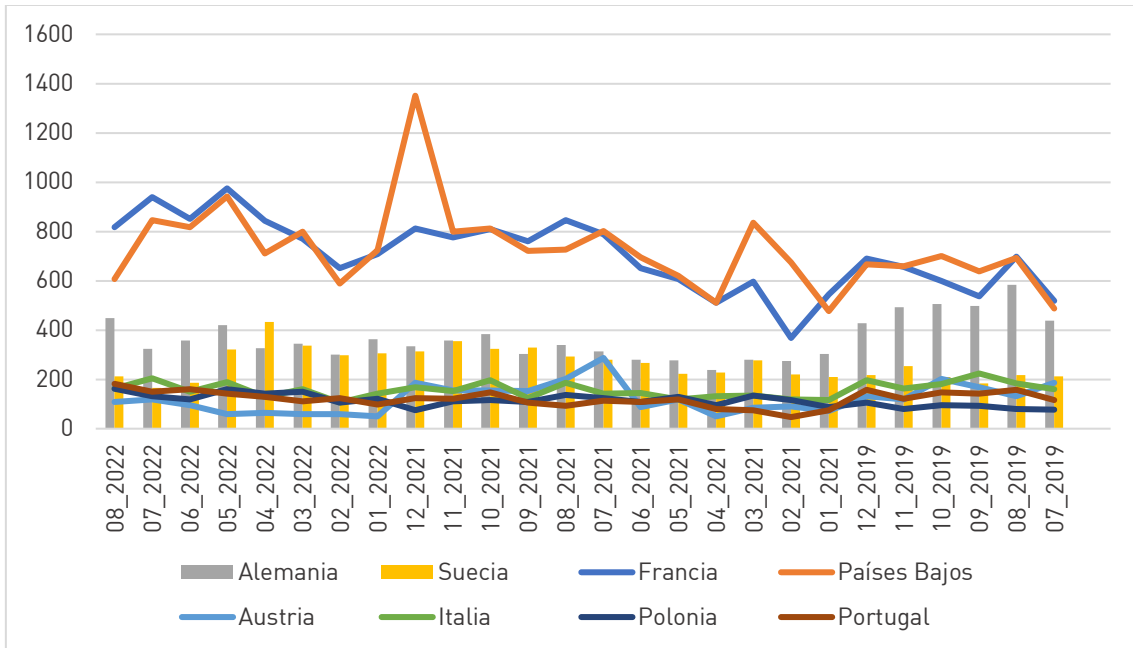
Tabla 1. Turistas internacionales con destino en el municipio de Guadalajara por país de origen en el primer cuatrimestre de 2022. Mensual.

	ABR22	MAR22	FEB22	ENE22
Austria	63	59	59	50
Bélgica	117	135	76	139
Bulgaria	/	36	/	/
Dinamarca	71	75	89	122
Francia	844	770	651	709
Irlanda	49	61	54	56
Italia	130	161	106	142
Liechtenstein	44	/	/	/
Luxemburgo	109	120	95	90
Países Bajos	712	800	589	725
Polonia	142	150	106	122
Portugal	130	110	125	97
Reino Unido	131	141	114	144
Alemania	327	345	300	364
Rumania	64	60	39	51
Suecia	433	338	299	306
Suiza	38	47	53	50
Lituania	39	53	/	56
Ucrania	/	/	30	/
Lituania	/	/	44	/
Marruecos	50	76	53	45
EE.UU.	53	58	/	68
Colombia	105	93	64	98
Perú	/	41	/	37
Total	3853	3876	3114	3688
Total Europa	3526 (91,5%)	3520 (90,8%)	2851 (91,5%)	3334 (90,4%)
Total UE	3304 (85,8%)	3316 (85,5%)	2638 (84,7%)	3094 (83,9%)
Total África	87	98	74	76
Total América	208 (5,4%)	210 (5,4%)	143 (4,6%)	240 (6,5%)
Total América del Norte	55	61	37	76
Total Sudamérica	143	141	101	149
Total Asia	/	46	39	37

Tabla 2. Turistas internacionales europeos con origen en los mercados más importantes para el municipio de Guadalajara. Mensual. 2019, 2021 y 2022.

	FR	HOL	GER	SWE	AUST	ITA	POL	PORT
Cuota mercado 2022	29,6%	28,3%	13,0%	11,6%	2,4%	5,4%	4,9%	4,7%
TOTAL IS 2022	4800	4585	2112	1883	385	879	799	763
jun-22	851	817	357	185	95	151	119	159
may-22	975	942	419	322	59	189	160	142
abr-22	844	712	327	433	63	130	142	130
mar-22	770	800	345	338	59	161	150	110
feb-22	651	589	300	299	59	106	106	125
ene-22	709	725	364	306	50	142	122	97
Cuota mercado 2022	26,9%	30,1%	12,3%	11,1%	5,5%	5,8%	4,5%	4,0%
TOTAL 2021	8071	9027	3682	3325	1643	1734	1340	1204
dic-21	813	1351	334	314	187	167	75	124
nov-21	775	800	358	355	154	153	111	121
oct-21	810	812	383	324	156	196	116	147
sept-21	760	722	302	329	153	124	108	105
ago-21	846	727	339	294	203	185	137	92
jul-21	790	801	313	281	287	141	124	113
jun-21	650	695	281	268	87	146	108	108
may-21	606	621	276	223	119	119	128	118
abr-21	510	511	237	229	50	132	95	80
mar-21	597	835	281	278	84	135	135	74
feb-21	368	675	274	220	90	120	116	47
ene-21	546	477	304	210	73	116	87	75
Cuota mercado 2022	24,3%	25,3%	19,4%	8,5%	6,2%	7,3%	3,5%	5,5%
TOTAL IS 2019	3698	3847	2946	1295	936	1108	531	841
dic-19	690	668	429	217	131	197	106	157
nov-19	657	660	492	254	120	163	80	122
oct-19	599	701	505	209	201	181	96	148
sept-19	536	637	498	184	168	224	93	142
ago-19	698	693	584	218	131	184	80	157
jul-19	518	488	438	213	185	159	76	115

Gráfico 1. Evolución de los turistas internacionales europeos con origen en los mercados más importantes para el municipio de Guadalajara. Mensual. 2019, 2021 y 2022.



TURISMO NACIONAL RECEPTOR

Tabla 3. Turistas nacionales en el municipio de Guadalajara por CCAA de origen en el segundo semestre de 2019. Mensual.

	jul-19	ago-19	sept-19	oct-19	nov-19	dic-19
Andalucía	1420 (4,6%)	1326 (4,9%)	1835 (4,3%)	1668 (4,5%)	1823 (5,1%)	1594 (4,1%)
Aragón	822	720	1325	1163	1059	1092
Asturias	218	177	395	461	449	420
Illes Balears	139	120	151	175	187	269
Canarias	117	189	194	221	242	273
Cantabria	147	160	298	335	330	206
Castilla-La Mancha	2561(8,3%)	2051 (7,6%)	3582 (8,3%)	3472 (9,3%)	3212 (9%)	2712 (7%)
Castilla y León	897	818	1516	1636 (4,3%)	1500 (4,2%)	1479
Cataluña	1354 (4,4%)	1207 (4,5%)	1738 (4%)	1620 (4,3%)	1457 (4%)	2087 (5,4%)
Comunitat Valenciana	1542 (5%)	1215 (4,5%)	1945 (4,5%)	1965 (5,2%)	1854 (5,2%)	1716 (4,4%)
Extremadura	359	337	705	586	553	533
Galicia	752	569	780	850	768	697
Madrid	19132 (62,7%)	17006 (63,6%)	27068 (63,3%)	21874 (58,7%)	21058 (58,9%)	24283 (63,1%)
Murcia	372	271	310	322	489	299
Navarra	164	167	275	291	206	278
País Vasco	436	298	448	454	423	461
La Rioja	82	95	159	167	90	81
Total	30514	26726	42724	37260	35700	38480

Fuente: elaboración propia a partir de datos del INE.

Tabla 4. Turistas nacionales en el municipio de Guadalajara por CCAA de origen en el primer semestre de 2020. Mensual.

	ene-20	feb-20	mar-20	abr-20	may-20	jun-20
Andalucía	1582 (4,35%)	1768 (5,2%)	1099 (4,7%)	436 (4,8%)	575 (5,1%)	759 (4,5%)
Aragón	951	778	589	146	184	356
Asturias	323	324	223	115	96	95
Illes Balears	180	181	136	104	59	53
Canarias	237	284	262	152	318	220
Cantabria	138	125	89	66	63	78
Castilla - La Mancha	2304 (6,3%)	2385 (7%)	1953 (8,3%)	630 (7%)	804 (7,1%)	1278 (7,6%)
Castilla y León	1096	1236	727	378 (4,2%)	421	553
Cataluña	1271	1296	790	415 (4,6%)	429	728 (4,3%)

Comunitat Valenciana	1220	1126	747	192	498 (4,4%)	532
Extremadura	482	362	174	114	108	198
Galicia	617	709	541	682 (7,6%)	1133 (10%)	1261 (7,5%)
Madrid	25086 (69%)	22200 (65,8%)	15343 (65,9%)	5181 (57,8%)	6127 (54,6%)	9990 (59,7%)
Murcia	220	290	102	64	143	205
Navarra	207	164	153	72	50	151
País Vasco	394	389	268	166	174	177
La Rioja	92	120	89	36	33	83
Total	36400	33737	23285	8949	11215	16717

Fuente: elaboración propia a partir de datos del INE.

Tabla 5. Turistas nacionales en el municipio de Guadalajara por CCAA de origen en el segundo semestre de 2020. Mensual.

	jul-20	ago-20	sep-20	oct-20	nov-20	dic-20
Andalucía	1051 (4,6%)	983 (4,8%)	1234 (4,8%)	1401 (5,5%)	1406 (7%)	1205 (6%)
Aragón	443	452	839	768	474	497
Asturias	190	200	261	395	343	324
Illes Balears	49	72	96	94	82	79
Canarias	117	103	87	101	75	47
Cantabria	139	59	125	218	129	124
Castilla - La Mancha	1665 (7,3%)	1583 (7,7%)	2684 (10,5%)	3019 (11,8%)	2524 (12,6%)	2137 (10,5%)
Castilla y León	699	645	1174 (4,6%)	1335 (5,2%)	754	641
Cataluña	805	764	942	808	887 (4,4%)	797
Comunitat Valenciana	980 (4,3%)	767	1326 (5,2%)	1732 (6,7%)	1058 (5,3%)	1041 (5,1%)
Extremadura	189	275	352	507	255	356
Galicia	1176 (5,1%)	840 (4,1%)	1299 (5,1%)	1569 (6,1%)	954 (4,7%)	367
Madrid	14537 (64%)	13199 (64,6%)	14262 (56%)	12661 (49,5%)	10287 (51,5%)	12072 (59,3%)
Murcia	159	117	177	231	225	202
Navarra	156	101	146	171	201	117
País Vasco	264	231	334	422	227	205
La Rioja	124	33	115	147	93	121
Total	22743	20424	25453	25579	19974	20332

Fuente: elaboración propia a partir de datos del INE.

Tabla 6. Turistas nacionales en el municipio de Guadalajara por CCAA de origen en el primer semestre de 2021. Mensual.

	ene-21	feb-21	mar-21	abr-21	may-21	jun-21
Andalucía	969 (5,4%)	1134 (6,9%)	1304 (6,1%)	1074 (4,9%)	1567 (5,6%)	1616 (5,6%)
Aragón	415	281	404	459	728	645
Asturias	175	201	324	163	250	216
Illes Balears	64	40	44	60	54	77
Canarias	68	43	84	55	157	132
Cantabria	103	108	123	133	202	157
Castilla-La Mancha	1580 (8,8%)	1964 (12%)	2550 (11,9%)	3036 (14%)	2945 (10,5%)	3190 (11%)
Castilla y León	586	531	803	723	1054	958
Cataluña	595	583	947 (4,4%)	1064 (4,9%)	1147 (4,1%)	1072
Comunitat Valenciana	852 (4,7%)	852 (5,2%)	967 (4,5%)	923 (4,2%)	1280 (4,6%)	1365 (4,7%)
Extremadura	331	193	282	300	389	426
Galicia	267	335	407	494	513	448
Madrid	11257 (63%)	9510 (58,4%)	12471(58,2%)	12409 (57,3%)	16588 (59,5%)	17355 (60,1%)
Murcia	179	126	145	171	290	356
Navarra	134	140	164	132	190	291
País Vasco	187	186	314	333	390	394
La Rioja	88	58	91	113	134	139
Total	17850	16285	21424	21642	27878	28837

Fuente: elaboración propia a partir de datos del INE.

Tabla 7. Turistas nacionales en el municipio de Guadalajara por CCAA de origen en el segundo semestre de 2021. Mensual.

	jul-21	ago-21	sep-21	oct-21	nov-21	dic-21
Andalucía	1825 (6,1%)	1700 (6,9%)	1980 (6,6%)	2325 (6,7%)	2361 (7%)	1979 (6,1%)
Aragón	738	618	850	1004	841	904
Asturias	417	286	430	377	432	416
Illes Balears	75	77	116	133	216	162
Canarias	217	117	169	119	225	169
Cantabria	196	135	226	268	278	237
Castilla - La Mancha	2521 (8,5%)	2051 (8,3%)	2873 (9,6%)	4056 (11,7%)	3476 (10,3%)	3275 (10,2%)
Castilla y León	1148	904	1531 (5,1%)	1915 (5,5%)	1682 (4,9%)	1370 (4,2%)
Cataluña	1272 (4,3%)	1110 (4,5%)	1350 (4,5%)	1591 (4,6%)	1801 (5,4%)	1700 (5,3%)

Comunitat Valenciana	1546 (5,2%)	1434 (5,8%)	1970 (6,5%)	2353 (6,8%)	2198 (6,5%)	2048 (6,4%)
Extremadura	423	402	515	595	581	467
Galicia	511	423	537	595	749	649
Madrid	17515 (59,3%)	14489 (58,7%)	16320 (54,5%)	17672 (51,1%)	17604 (52,2%)	17437 (54,5%)
Murcia	250	272	323	512	394	356
Navarra	203	198	244	299	254	210
País Vasco	512	321	383	521	500	366
La Rioja	148	109	118	214	129	228
Total	29517	24646	29935	34549	33721	31973

Fuente: elaboración propia a partir de datos del INE.

Tabla 8. Turistas nacionales en el municipio de Guadalajara por CCAA de origen en el primer semestre de 2022. Mensual.

	ene-22	feb-22	mar-22	abr-22	may-22	jun-22
Andalucía	1479 (5,6%)	1454 (6,6%)	1617 (6,4%)	1900 (7,1%)	1732 (5,7%)	1931 (6,4%)
Aragón	600	554	619	796	936	726
Asturias	236	210	262	236	265	297
Illes Balears	80	79	114	87	146	114
Canarias	161	93	109	140	167	159
Cantabria	145	112	141	118	216	187
Castilla-La Mancha	2233 (8,4%)	2566 (11,7%)	2353 (9,3%)	2772 (10,5%)	3123 (10,4%)	3225 (10,7%)
Castilla y León	1012	950 (4,3%)	971	1012	1185	1205
Cataluña	1188 (4,5%)	956 (4,3%)	1353 (5,4%)	1373 (5,1%)	1563 (5,2%)	1554 (5,1%)
Comunitat Valenciana	1392 (5,2%)	1261 (5,7%)	1216 (4,8%)	1474 (5,5%)	1527 (5,1%)	1736 (5,7%)
Extremadura	361	401	482	320	495	493
Galicia	429	357	431	557	563	689
Madrid	16161 (61,3%)	12191 (55,6%)	14800 (58,6%)	14591 (55,1%)	16700 (55,7%)	16739 (55,5%)
Murcia	226	184	190	265	252	253
Navarra	196	212	178	205	341	235
País Vasco	337	239	267	456	609	494
La Rioja	121	99	133	135	136	119
Total	26357	21918	25236	26437	29956	30156

Fuente: elaboración propia a partir de datos del INE.

Gráfico 2. Evolución de los turistas nacionales con origen en las CCAA más relevantes para el municipio de Guadalajara. Mensual. 2019, 2021 y 2022.

